



DEUTSCHER
FUSSBALL-BUND


**Schiedsrichterlehraabend
November 2018**

FUTSAL-Regeln



- Diese Regeln gelten für alle **C- und D-Junioren Hallenpunktspiele** des Kreis Wolfsburg
- Die Ansetzung der **3 Schiedsrichter** erfolgt über das DFBnet oder über Martin Krause (Keine „vermittelten“ Turnier über die Vereine leiten)
- Im Besten Fall: Einige Tage vor dem Spieltag mit den anderen Schiedsrichtern absprechen um gemeinsam/gleichzeitig anzureisen
- **Anreise und Anmeldung** bei der Turnierleitung muss **mindestens 30 Minuten** vor Beginn des Turniers erfolgt sein
- Bei **kurzfristigen und unerwarteten Verspätungen** ist die Hallenleitung (im einfachsten Fall durch die andern Schiedsrichter) zu informieren



- An den Hallenpunktspielen können nur Spieler mit gültigem Spielerpass teilnehmen
- Es wird im Vorfeld mit der Hallenleitung der Wechselraum bestimmt (grundsätzlich nur in der eigenen Spielhälfte, wenn möglich Höhe der Mittellinie)
- **Vor** jedem Turnier (nicht bei jedem Hallenspieltag) sollten diese FUTSAL-Regeln noch einmal mit den Trainern, Betreuern und der Hallenleitung angesprochen werden
- Die Abrechnung erfolgt am Ende des Spieltages bei der Hallenleitung (gegen Quittung) wie folgt: 
 - C-Junioren 28,00€ (**Fahrtkosten sind inbegriffen**)
 - D-Junioren 26,00€ (**Fahrtkosten sind inbegriffen**)



- Betreuer, Trainer und Zuschauer haben den Weisungen der Turnierleitung und der SR unbedingt Folge zu leisten
- Unsportliches Verhalten kann einen Hallenverweis zur Folge haben



- FUT(bol) SAL(a) = Hallenfußball
- Wurde speziell für Jugendliche entwickelt
- Ziele:
 - Besserer Umgang mit dem Ball
 - körperloses Spiel
 - Spielverständnis, -intelligenz und Konzentrationsfähigkeit werden perfekt aufgebaut



- Es findet das Hallenhandballfeld in den jeweiligen Hallen Anwendung
- Verwendung von 3 x 2-Meter-Tore (Handballtore)
- Die durchgezogene Linie (6m vor dem Tor) ist die Strafraumlinie und begrenzt den Strafraum
- Es gibt zwei Strafstoßmarken:
 - 6 Meter vor dem Tor
 - 10 Meter vor dem Tor
- Es wird komplett ohne Bande gespielt





- Die Mannschaften bestehen pro Spieltag aus höchstens 12 Spielern
- C- und D-Junioren-Mannschaften bestehen aus
 - 1 Torwart,
 - 4 Feldspielern und bis zu
 - 7 Ergänzungsspielern (**tragen Leibchen**)
- Die Spieler einer Mannschaft können beliebig oft aus- und eingewechselt werden (Auswechsellvorgang analog Feldfußball)
- Das Wechseln darf nur aus dem Wechselraum erfolgen
- Das Mitspielen ist nur in **Turnschuhen** mit heller Sohle und **mit Schienbeinschützern** erlaubt



Generell gelten die bekannten (Feld-) Fußballregeln!!!

Es gibt jedoch folgenden Abweichungen:

- Die Abseitsregelung ist aufgehoben
- Es wird mit einem FUSTAL-Ball gespielt
- Die Spieldauer beträgt 1x 12 Minuten
- Spielleitung erfolgt durch 2 Schiedsrichter (2. Schiri hat die Foulspiele mit zu vermerken) + 1 Zeitnehmer
- Nach Seitenaus wird das Spiel mit einem Einkick fortgesetzt





Abweichungen:

- Die Gegenspieler haben bei allen Spielfortsetzungen einen Abstand von 5 m einzuhalten (außer Abstoß, da sind es nur 3 m)
- Nach Toraus erfolgt ein Abwurf durch den TW aus dem Strafraum heraus
- Beim Abwurf darf der Ball auch über die Mittellinie hinweg geworfen werden
- Der Schiedsrichter kann einen Spieler verwarnen und in schweren Verstößen auf Dauer (Gelb/Rote bzw. Rote Karte) des Spielfeldes verweisen
- Grätschen ist analog zu den „normalen“ Hallenregeln nicht erlaubt.



Abweichungen:

- Bei einem Feldverweis auf Dauer (Gelb/Rote bzw. Rote Karte)) kann die betroffene Mannschaft entweder
 - nach Ablauf von 2 Minuten oder
 - wenn die gegnerische Mannschaft ein Tor erzielt hat, wieder durch einen Spieler ergänzt werden
- Bei mehreren Feldverweisen auf Dauer kann nur jeweils ein Spieler nach einem Gegentor Eintreten
- Dies gilt allerdings nur für das Spielen in Unterzahl (nicht 4 gegen 4, 3 gegen 3)
- Bei einer Roten Karte erfolgt eine Meldung (Feldverweisbericht) an die zuständige Spielinstanz

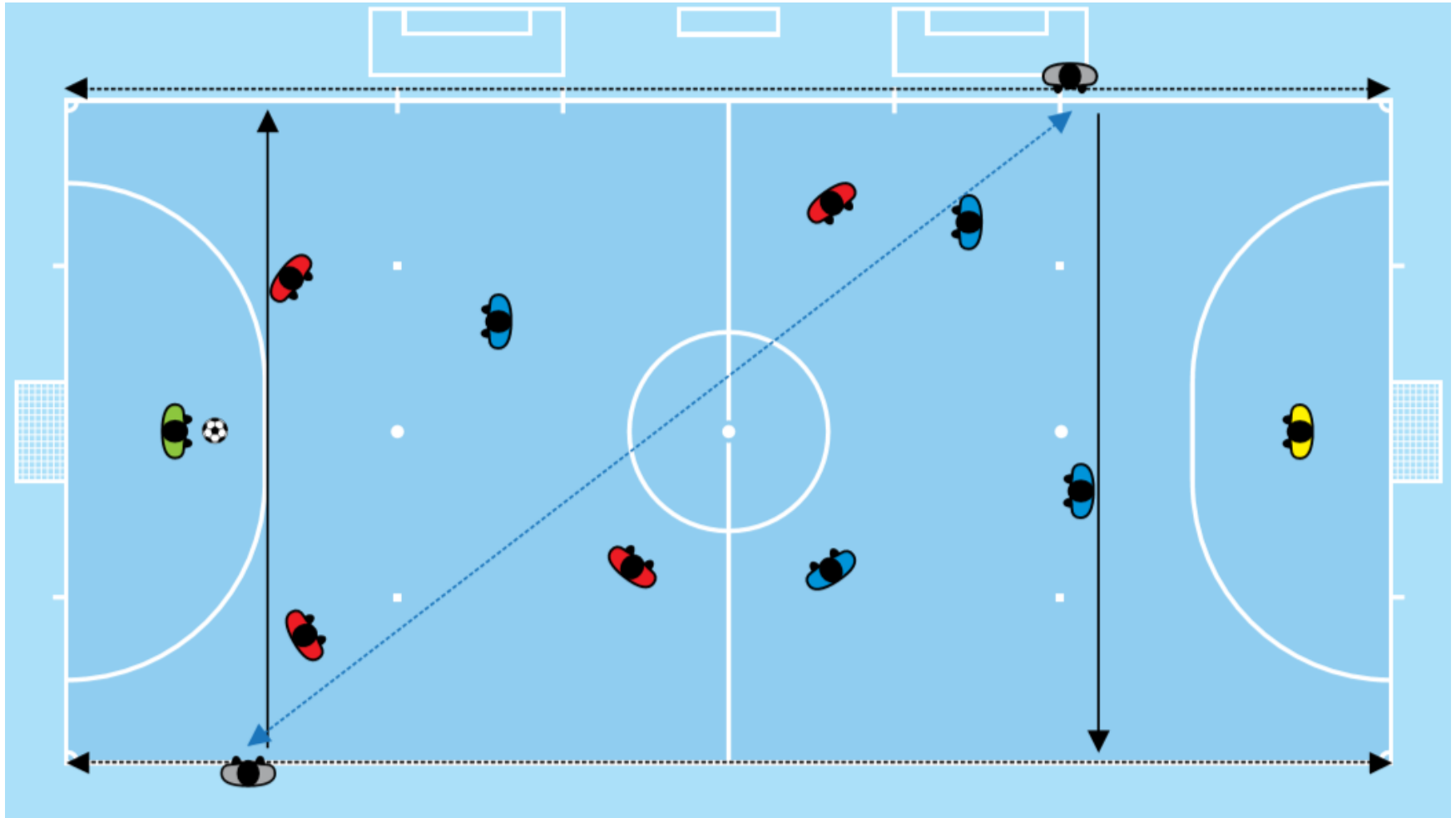


Abweichungen:

- Berührt der Ball die Hallendecke oder die dort befestigten Sportgeräte, folgt ein Einkick für die gegnerische Mannschaft auf der Seitenlinie
- Ein Foul im Strafraum für die angreifende Mannschaft verursacht einen 6 Meter Strafstoß

Spielleitung durch 2 Schiedsrichter:

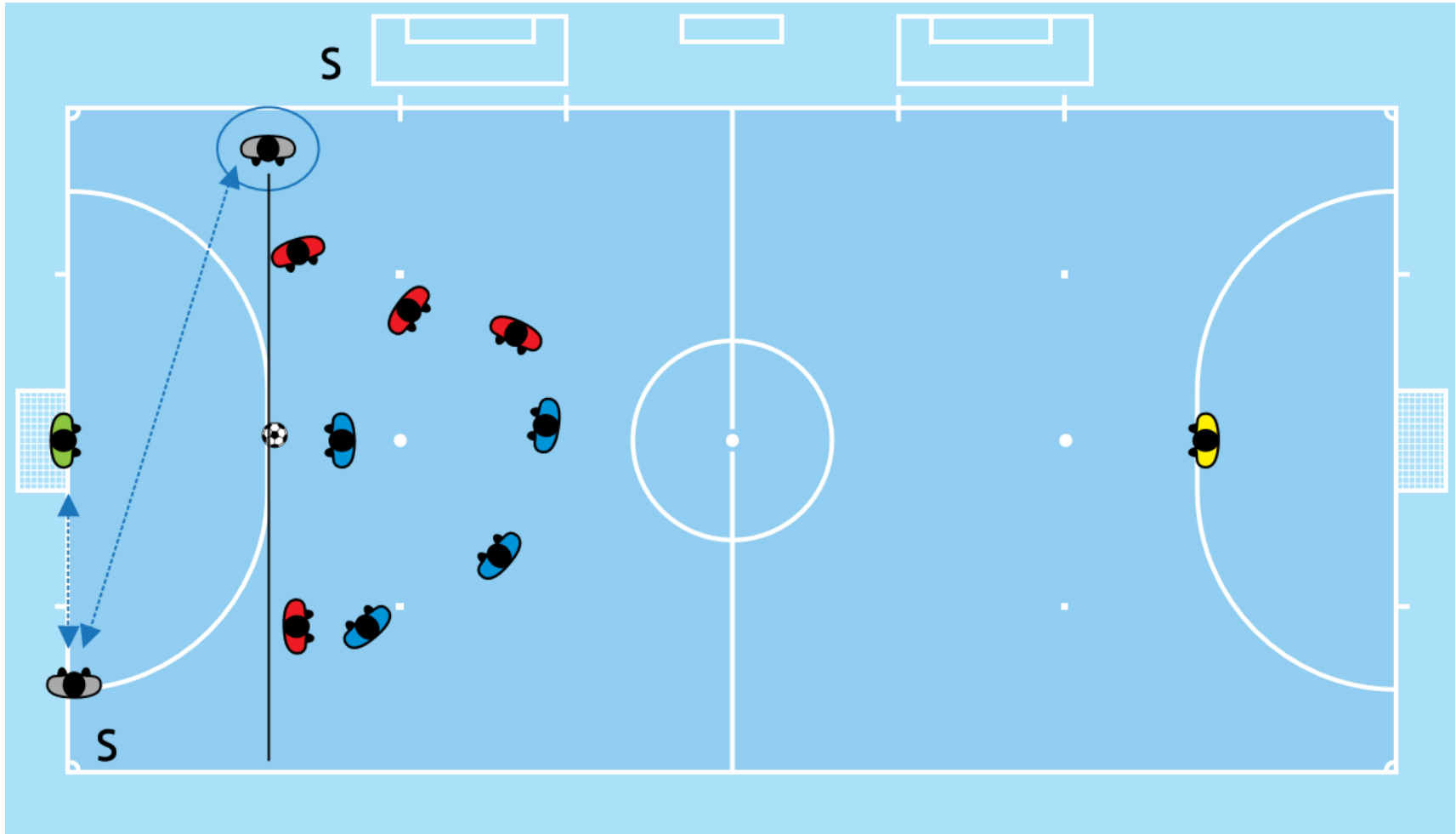
- Stellungsspiel im laufenden Spiel:





Spielleitung durch 2 Schiedsrichter:

- Stellungsspiel beim Strafstoß:





4-Sekunden-Regel:

- Bei Einkick, Freistoß, Abwurf und Eckstoß muss der Ball innerhalb von 4 Sekunden wieder ins Spiel gebracht werden
- Die Zeit läuft, sobald der Spieler den Ball kontrolliert hat und der Abstand von 5 Meter hergestellt ist
- Der Schiedsrichter zeigt dies bei Abwurf, Einkick oder Eckstoß offen mit der Hand an
- 4- Sekunden-Regel des Torwart beachten (folgt noch)
- Nach Ablauf der Zeit erfolgt ein Wechsel des Ballbesitzes oder ein indirekter Freistoß 📹





Kumulierte Foulspiele:

- Alle Vergehen die nach Regel 12 einen direkten Freistoß zur Folge haben werden zusammengezählt (kumuliert)
- Bis zu 2 Fouls pro Mannschaft haben keine weiteren Folgen
- Ab dem 3. Foul, sowie bei jedem weiteren Foul, gibt es einen 10 Meter-Strafstoß (Ausnahme: Das Foulspiel findet im Strafraum statt, dann darf der Schütze auswählen)
- Der Torhüter muss dort nicht auf der Grundlinie stehen, sondern darf sich bis zu 5 m von der Torlinie entfernen
- Der 10 Meter Strafstoß darf nicht indirekt ausgeführt werden.



Torhüter:

- Kann sich beim Strafstoß nach kumulierten Foulspielen bis 5 Meter vor der Torlinie aufstellen und bewegen
- 4-Sekunden-Regel des Torhüters:
Ein Torhüter verursacht einen indirekten Freistoß wenn er
 - den Ball in seiner Spielfeldhälfte länger als vier Sekunden mit der Hand oder dem Fuß kontrolliert 📹
 - den Ball in seiner Spielfeldhälfte ein zweites Mal berührt, ohne dass dieser dazwischen von einem Gegner gespielt oder berührt wurde 📹
- Flying-Goalkeeper: Sobald der Torhüter sich in der gegnerischen Hälfte befindet, ist er so zu bewerten wie ein Feldspieler
(Achtung: Es gilt keine 4-Sekunden-Regel bei Ballbesitz!)



**Vielen Dank für Eure
Aufmerksamkeit**